

Parti démocrate-chrétien (PDC)



Fondation :	1912
Abréviation :	PDC
Président-e du parti :	Gerhard Pfister (ZG, depuis 2016)
Secrétaire général-e :	Béatrice Wertli
Représentant-e-s au Conseil fédéral :	Doris Leuthard (depuis 2006)
Site Internet :	www.cvp.ch/fr
Contact :	info@cvp.ch / sandra.locurto@bluewin.ch (Biel)
Section jeunes :	Jeunes démocrates-chrétiens
Abréviation :	JDC
Site Internet :	www.jcvc.ch
Contact :	info@jcvc.ch
Sièges au Conseil de Ville :	1
Sièges au Conseil Municipal :	Aucun

Force du parti :	2003	2007	2011	2015
Force électorale :	14.4	14.5	12.3	11.5
Nombre de sièges au Conseil national :	28	31	28	27
Nombre de sièges au Conseil des Etats :	15	15	13	13



HISTOIRE DU PARTI

Le Parti démocrate-chrétien suisse (PDC) vis le jour en 1912 sur le plan national. Héritier du Parti conservateur populaire suisse, le parti changea de nom en 1957 pour s'appeler le Parti conservateur chrétien social. Depuis 1970, il porte le même nom qu'aujourd'hui.

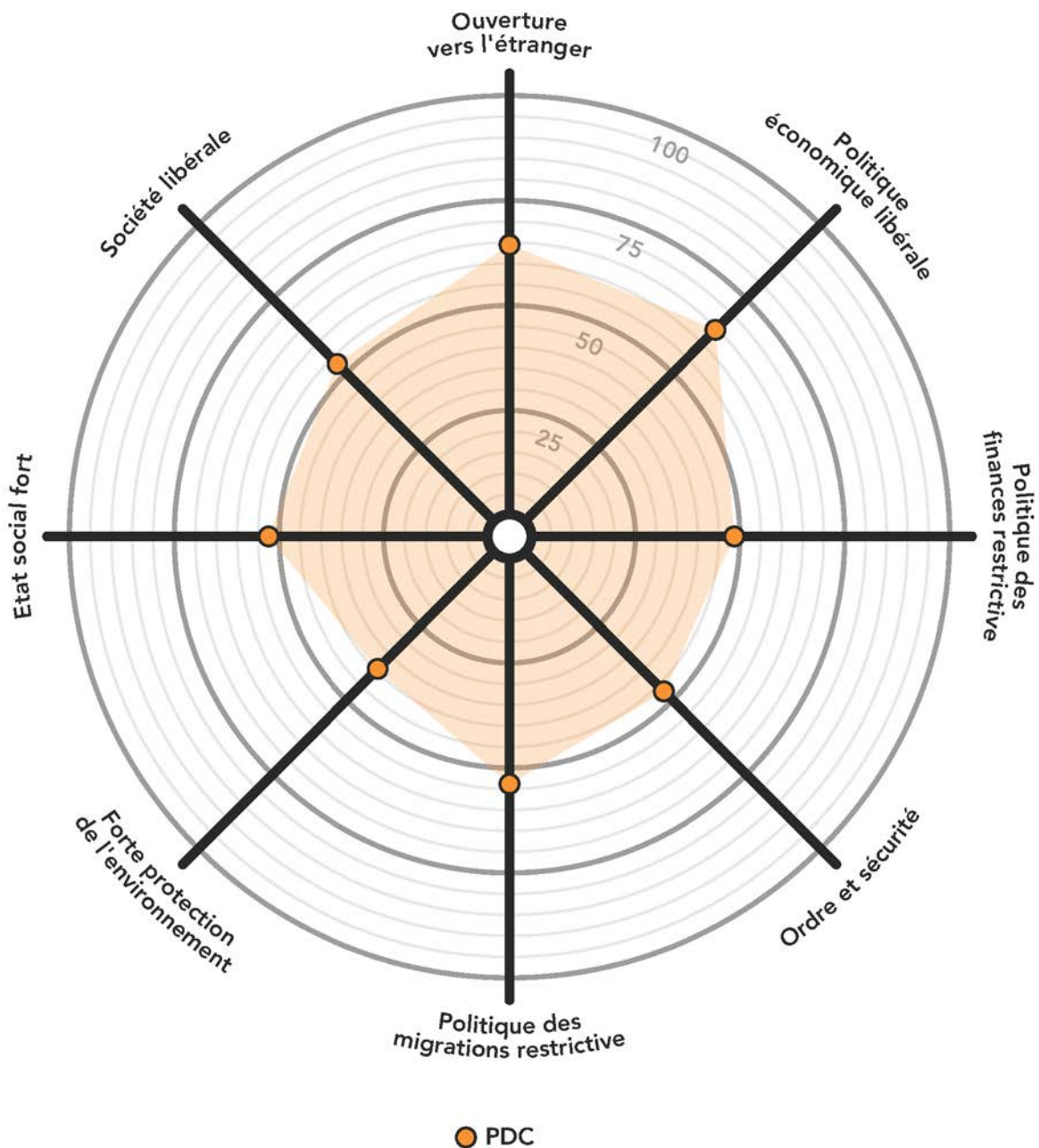
Au 19ème siècle, les conservateurs se sont trouvés confrontés à l'Etat fédéral encouragé par le mouvement libéral. Ils avaient leurs fiefs surtout dans les cantons de la Suisse centrale et généralement sur les territoires catholiques, c'est pourquoi on parle aussi des « pays d'origine » conservateurs catholiques. Au lieu d'un Etat fédéral, les conservateurs préféraient une confédération d'états plus floue et voulaient se rattacher à la suprématie de l'église, notamment dans le domaine de l'éducation, ainsi qu'aux structures rigides de la société traditionnelle et aux valeurs d'autrefois. Dans la période qui suivit la fondation de l'Etat fédéral – pendant le choc des cultures – les conservateurs défendirent un fédéralisme bien organisé avec une administration centrale la plus faible possible et ne disposant que de peu de pouvoirs. A partir des années 1880, l'intensité du choc des cultures diminua sensiblement et les conservateurs ont été intégrés petit à petit au nouvel Etat fédéral. En conséquence, le premier conservateur a finalement été élu en 1891 au Conseil fédéral.

Au milieu des années 1960, un recul de la part des voix électorales est apparu au PDC, ce recul persiste encore aujourd'hui. Dans le fond, le PDC soutient aujourd'hui l'enseignement social chrétien, une économie de marché sociale, ainsi que les interventions de l'Etat au profit des employées et des employés ou de l'agriculture. Pour ce qui est des questions éthiques et sociales, le parti défend majoritairement une position plutôt conservatrice et s'engage par exemple, pour une forme traditionnelle de la famille. Au début des années 1990, l'entrave au PDC s'avère être sa position ouverte sur les questions de politique extérieure (par ex. adhésion à l'EEE et à l'ONU). Cette position n'a pas été partagée par l'électorat de ses pays d'origine en Suisse centrale et en Suisse orientale, ce qui lui a coûté un certain nombre de voix électorales. En revanche, cela a permis à l'UDC d'empiéter sur les territoires qui votent d'habitude PDC.

Tout comme le PLR (Parti libéral-radical), le PDC se caractérise par une grande diversité des opinions à l'intérieur du parti, ce qui, si ça ne l'empêche pas entièrement, complique un profilage et une prise de position politique claire. Le «C» ou l'élément chrétien maintient d'une part l'unité du parti malgré la grande diversité des opinions. D'autre part, cet élément représente également le problème essentiel du PDC, puisque malgré une libéralisation confessionnelle, ce parti est perçu comme le parti des catholiques depuis longtemps. En conséquence, au cours des dernières années, le parti a essayé de se positionner aussi comme le parti « du centre dynamique » ou comme le parti du « centre moderne », ce qui a pu plaire, plus aux électeurs et électrices des territoires citadins et des grandes agglomérations qu'aux électrices et électeurs conservateurs traditionnels.

PROFIL POLITIQUE

Le smartspider du PDC



© www.smartvote.ch / www.sotomo.ch

Le smartspider se base sur la moyenne des réponses de tous les candidat-e-s du parti ayant répondu au questionnaire de smartvote pour les élections fédérales 2015.

Aide à l'interprétation: Le graphique smartspider établit le profil politique sur la base de huit objectifs politiques. Une valeur de « 100 » signifie une forte approbation de l'un de ces objectifs, une valeur de « 0 » signifie une désapprobation. Par exemple, une valeur de « 100 » sur l'axe « Ordre et sécurité » signifie que le parti est en faveur de lois sévères, d'une police et armée forte et qu'il préconise des valeurs tel que l'ordre et la discipline.

Plus d'informations sur : https://www.smartvote.ch/downloads/methodology_smartspider_fr_CH.pdf

POSITIONS POLITIQUES

Les tableaux suivants montrent la position médiane des candidat-e-s du PDC par rapport aux questions de smartvote.

Etat social & famille		Réponse
1	Êtes-vous favorable à une hausse de l'âge de la retraite pour les hommes et les femmes (p. ex. à 67 ans)?	Plutôt non
2	Pensez-vous qu'il soit justifié que la Confédération soutienne financièrement la garde extra-familiale des enfants?	Oui
3	Un congé paternité payé de plusieurs semaines devrait-il être instauré en plus de l'assurance maternité existante?	Plutôt oui
4	Seriez-vous favorable à ce que des prestations complémentaires pour les familles à faible revenu soient introduites à l'échelon national?	Plutôt non
5	Êtes-vous favorable à l'adaptation des directives de l'aide sociale qui prévoit une réduction des prestations pour les familles nombreuses et les jeunes adultes?	Plutôt oui
6	Le taux de conversion, qui règle la hauteur de la rente LPP (2ème pilier), devrait-il être adapté à l'allongement de l'espérance de vie et diminué de 6.8% à 6.0%?	Plutôt oui

Santé publique		Réponse
7	Seriez-vous favorable à une augmentation de la franchise minimale de l'assurance maladie obligatoire (LAMal) de 300 à 500 CHF?	Plutôt non
8	Une vaccination obligatoire des enfants, basée sur le plan de vaccination suisse, devrait-elle être instaurée?	Plutôt non
9	Les traitements médicaux par méthodes complémentaires (alternative) doivent-ils continuer à être pris en charge, après 2017, par l'assurance maladie obligatoire (LAMal)?	Plutôt oui
10	Est-il nécessaire de fermer davantage d'hôpitaux en Suisse pour réduire les coûts de la santé?	Plutôt non

Formation & recherche		Réponse
11	L'État devrait-il davantage s'engager pour une égalité des chances en matière de formation (p. ex. avec des coupons pour effectuer des cours de rattrapage pour les élèves venant de familles à faible revenu)?	Plutôt oui
12	Êtes-vous favorable à une harmonisation des programmes d'études entre les cantons (p. ex. par les projets "Lehrplan 21" ou PER)?	Oui
13	Une deuxième langue nationale devrait-elle être enseignée à l'école primaire dans tous les cantons?	Oui
14	D'après le concept de l'école intégrative, les enfants avec des difficultés d'apprentissage ou des handicaps sont, en principe, intégrés à des classes normales. Approuvez-vous cette approche?	Plutôt oui
15	Pensez-vous qu'il soit justifié que des dispenses scolaires soient accordées pour des motifs religieux pour certaines branches ou activités (p. ex. cours de gymnastique/de natation, camps scolaires ou cours d'éducation sexuelle)?	Non
16	Lors de l'attribution de subventions à des projets de recherche, la Confédération devrait-elle davantage tenir compte des bénéfices économiques qu'ils génèrent?	Plutôt oui

Migration & intégration		Réponse
17	Seriez-vous favorable à ce que le droit de vote au niveau communal soit instauré pour les étrangers qui vivent en Suisse depuis au moins dix ans et ce, dans toute la Suisse?	Non
18	La naturalisation devrait-elle être facilitée aux étrangers de la troisième génération?	Plutôt oui
19	Les permis de séjour des migrants et migrantes non ressortissants des Etats membres de l'UE/AELE devraient-ils être obligatoirement liés au respect de la Convention d'intégration?	Oui

20	Êtes-vous favorable à la légalisation du statut des sans-papiers par un octroi collectif et unique de permis de séjour?	Non
21	La Suisse devrait-elle accueillir plus de groupes de réfugiés (contingents de réfugiés), provenant directement de zone de crise, et pour lesquels le Haut Commissariat des Nations Unies pour les réfugiés (HCR) recherche des pays d'accueil?	Plutôt oui

Société & éthique		Réponse
22	Les couples homosexuels sous le régime du partenariat enregistré devraient-ils pouvoir adopter des enfants?	Plutôt non
23	En juin 2015, le peuple a accepté d'assouplir les règles relatives à la procréation médicalement assistée (votation fédérale sur le diagnostic préimplantatoire, DPI). Approuvez-vous cette décision?	Plutôt oui
24	La consommation de cannabis ainsi que la possession pour usage personnel devraient-elles être légalisées?	Non
25	Seriez-vous favorable à l'introduction d'un quota de femmes au sein des conseils d'administration et des directions des entreprises cotées en bourse?	Non
26	Seriez-vous favorable à ce que l'euthanasie active directe administrée par un médecin soit autorisée en Suisse?	Plutôt non
27	Approuveriez-vous la mise en place du don d'organe automatique (consentement présumé) en Suisse?	Plutôt non
28	La Confédération devrait-elle se retirer de la promotion de la culture?	Non

Finances & impôts		Réponse
29	Les couples mariés devraient-ils être taxés en tant que personnes individuelles (imposition individuelle)?	Non
30	Selon vous, la baisse des impôts au niveau fédéral représente-elle une priorité pour les quatre prochaines années?	Plutôt non
31	Dans le cadre de la troisième réforme de l'imposition des entreprises (RIE III), la Confédération et les cantons devraient-ils accepter les pertes de recettes fiscales pour garder les sociétés internationales, plus facilement délocalisables, en Suisse?	Plutôt oui
32	Êtes-vous favorable à l'instauration d'un impôt sur les gains en capital appliqué sur les titres?	Non
33	Dans le cadre de la péréquation financière (RPT), les cantons à forte capacité financière désirent réduire nettement leurs versements aux cantons à faible capacité financière. Soutenez-vous cette décision?	Plutôt non
34	Le secret bancaire devrait-il être levé à l'intérieur du pays à l'égard des autorités fiscales suisses?	Non

Economie & travail		Réponse
35	Êtes-vous favorable à l'instauration d'un salaire minimum de 4'000 CHF pour tous les salariés (pour un poste à plein-temps)?	Non
36	La protection contre le licenciement des travailleur-euse-s âgé-e-s (plus de 50 ans) doit-elle être renforcée?	Non
37	Les paiements directs destinés à encourager la production biologique devraient-ils être augmentés au détriment des exploitations agricoles conventionnelles?	Plutôt non
38	La politique régionale de la Confédération doit-elle se concentrer davantage sur le développement économique dans les villes et les agglomérations?	Plutôt non
39	L'importation facilitée des denrées alimentaires provenant de l'UE (principe du Cassis de Dijon) devrait-elle être exclue?	Plutôt non
40	Êtes-vous en faveur d'une libéralisation complète des horaires d'ouverture des magasins (fixation des horaires d'ouverture selon leur propre appréciation)?	Plutôt non
41	Approuveriez-vous une interdiction générale de publicité pour l'alcool et le tabac?	Non

Energie		Réponse
----------------	--	----------------

42	Êtes-vous favorable à la libéralisation totale du marché de l'électricité (également pour les PME et les ménages privés)?	Plutôt oui
43	Une initiative populaire demande la sortie de l'énergie nucléaire d'ici à 2029. Y êtes-vous favorable?	Non
44	Les directives de protection de l'environnement et du paysage devraient-elles être assouplies pour favoriser la construction et l'agrandissement de centrales éoliennes, solaires et hydrauliques?	Oui
45	Jusqu'à présent, une taxe sur le CO2 est en vigueur sur les combustibles fossiles (mazout, gaz naturel). Cette taxe devrait-elle être étendue aux carburants (p. ex. essence, gazole)?	Plutôt non

Environnement et transports		Réponse
46	Le moratoire en vigueur dans l'agriculture suisse concernant les plantes et les animaux génétiquement modifiés doit-il être prolongé au-delà de 2017?	Oui
47	Êtes-vous favorable à un assouplissement des dispositions de protection des grands prédateurs (lynx, loups, ours)?	Plutôt oui
48	L'utilisation purement touristique des places d'atterrissage en montagne (p.ex. l'hélicoptère) devrait-il être interdit?	Plutôt non
49	En vue de la réfection du tunnel routier du Gothard, le Parlement a décidé de construire un second tube. Êtes-vous favorable à cette décision?	Oui
50	Les tronçons autoroutiers très fréquentés (p. ex. Berne-Zurich ou Lausanne-Genève) devraient-ils être étendus à trois voies sur tout le tracé?	Plutôt oui
51	Une initiative populaire exige que la surface totale des zones à bâtir en Suisse soit limitée à l'état actuel. Soutenez-vous cette initiative?	Non

Institutions		Réponse
52	Le financement des partis ainsi que celui des campagnes pour les élections et les votations devrait-il être complètement transparent?	Plutôt non
53	Les décisions de la Cour européenne des droits de l'homme (CrEDH) sont contraignantes pour la Suisse. Trouvez-vous cela juste?	Plutôt oui
54	Seriez-vous favorable à la mise en place d'un service citoyen général obligatoire (service militaire, service civil prolongé ou engagement milicien dans la commune) pour les hommes et les femmes?	Plutôt oui

Justice & sécurité		Réponse
55	Êtes-vous favorable à une réduction significative de l'effectif de l'armée limité à 100'000 soldats maximum?	Oui
56	Au cours des dernières années, les règles d'acquisition et de possession d'armes se sont renforcées. Êtes-vous favorable à cette évolution?	Oui
57	Devrait-on élargir les pouvoirs des autorités en charge de la sécurité en ce qui concerne la surveillance préventive de la correspondance postale, téléphonique et électronique?	Plutôt oui
58	À l'avenir, le droit pénal des mineurs devrait-il mettre davantage l'accent sur l'exécution de longues peines d'emprisonnement dans des établissements fermés plutôt que sur des mesures de réinsertion sociale?	Plutôt non
59	La Suisse possède une des lois les plus sévères en matière d'excès de vitesse sur la route (réglementation sur les « chauffards »). Celle-ci devrait-elle être assouplie?	Non
60	La Suisse devrait-elle dénoncer l'accord de Schengen avec l'UE et réintroduire un contrôle des personnes directement aux frontières?	Non

Relations extérieures		Réponse
-----------------------	--	---------

61	La Suisse devrait-elle engager des négociations quant à son adhésion à l'UE au cours des quatre prochaines années?	Non
62	À votre avis, l'application rigoureuse de l'initiative sur l'immigration de masse doit-elle avoir la priorité sur le maintien des accords bilatéraux conclus avec l'UE?	Non
63	La Suisse devrait-elle engager des négociations pour un accord de libre échange avec les Etats-Unis?	Plutôt oui
64	Les règles de responsabilité pour les entreprises domiciliées en Suisse devraient-elles être renforcées en matière de respect des droits humains et des standards environnementaux dans leurs activités à l'étranger?	Plutôt oui
65	La politique étrangère de la Suisse devrait-elle s'orienter vers une interprétation plus stricte de la neutralité?	Non

Le tableau suivant montre la position médiane des candidat-e-s du PDC par rapport aux questions sur le budget de smartvote.

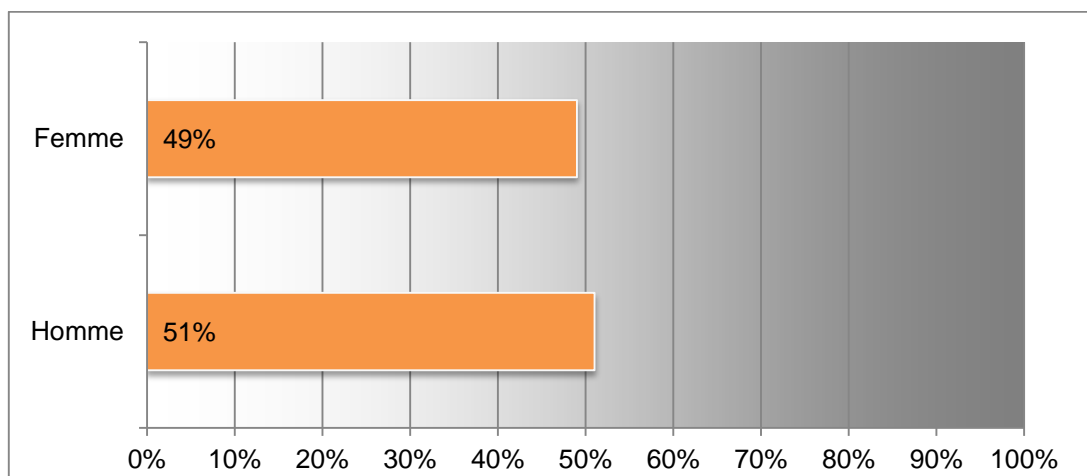
	Dépenses de la Confédération	Réponse
66	Aide au développement et coopération économique (3'000 Mio. CHF)	Ne pas changer
67	Défense nationale (4'700 Mio. CHF)	Ne pas changer
68	Sécurité publique (1'100 Mio. CHF)	Augmenter
69	Formation et recherche (7'400 Mio. CHF)	Augmenter
70	Prévoyance sociale (22'400 Mio. CHF)	Ne pas changer
71	Circulation routière (3'100 Mio. CHF)	Ne pas changer
72	Transports publics (5'300 Mio. CHF)	Ne pas changer
73	Environnement et aménagement du territoire (1'500 Mio. CHF)	Ne pas changer
74	Agriculture (3'700 Mio. CHF)	Ne pas changer
75	Contributions aux cantons dans le cadre de la péréquation financière (3'200 Mio. CHF)	Ne pas changer

PROFIL DES ELECTEURS-TRICES

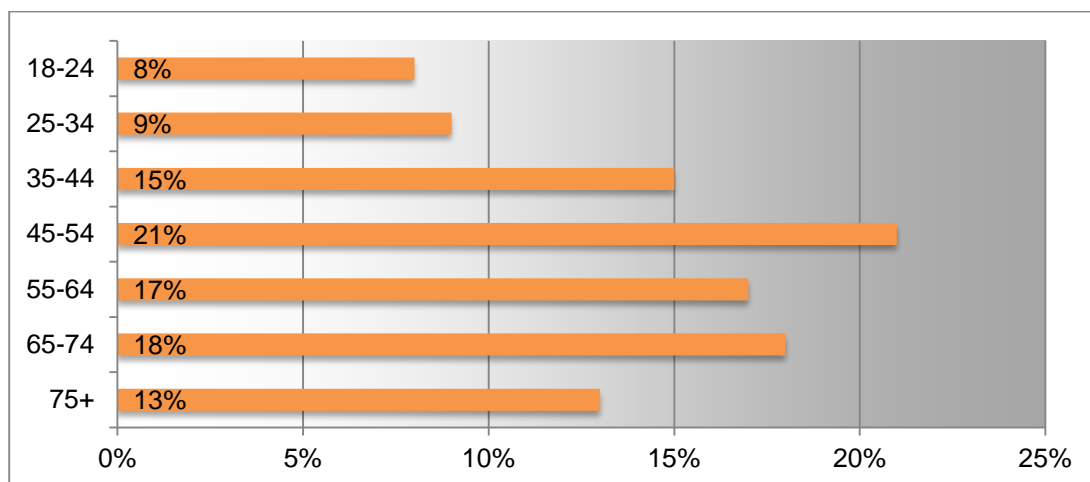
Les figures suivantes montrent qui élit le Parti démocrate chrétien (PDC). Les données sont issues de l'enquête électorale SELECTS 2011. Ce sondage représentatif a été effectué après les élections fédérales de 2011. Plus de 3'000 personnes ont été interrogées par téléphone.

Aide à la lecture: L'ensemble de l'électorat suisse peut être catégorisé selon différents critères (p.ex. âge, sexe, profession). Les figures suivantes décrivent les caractéristiques des électeurs de 2011 qui ont élit le parti dont il est question. Par exemple, si le diagramme à barres indique une valeur de 45% dans la catégorie « féminin », cela signifie que sur l'ensemble des électeurs ayant indiqué avoir voté pour le parti dont il est question, 45% sont des femmes.

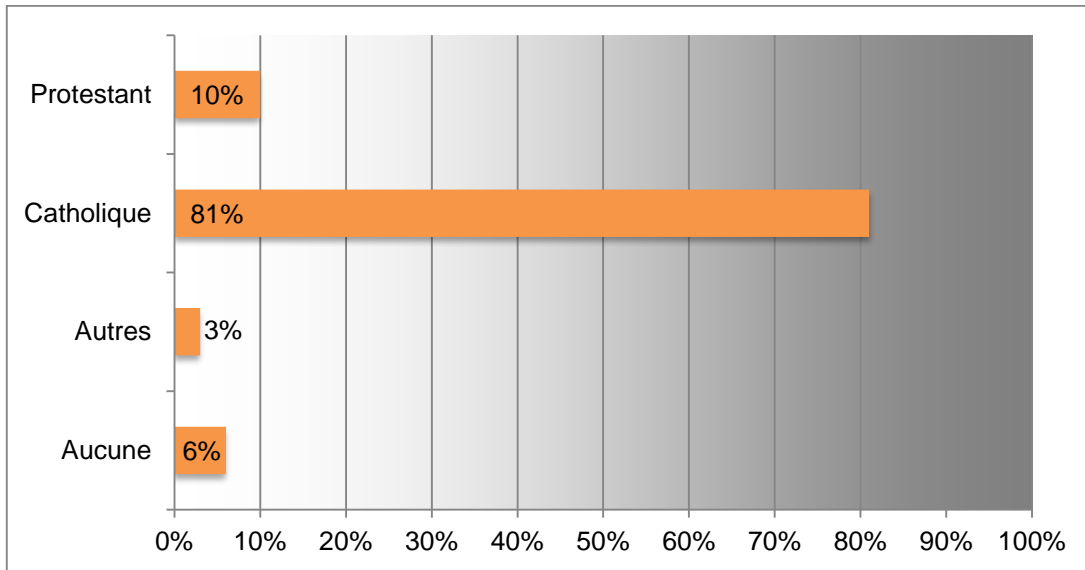
Sexe PDC



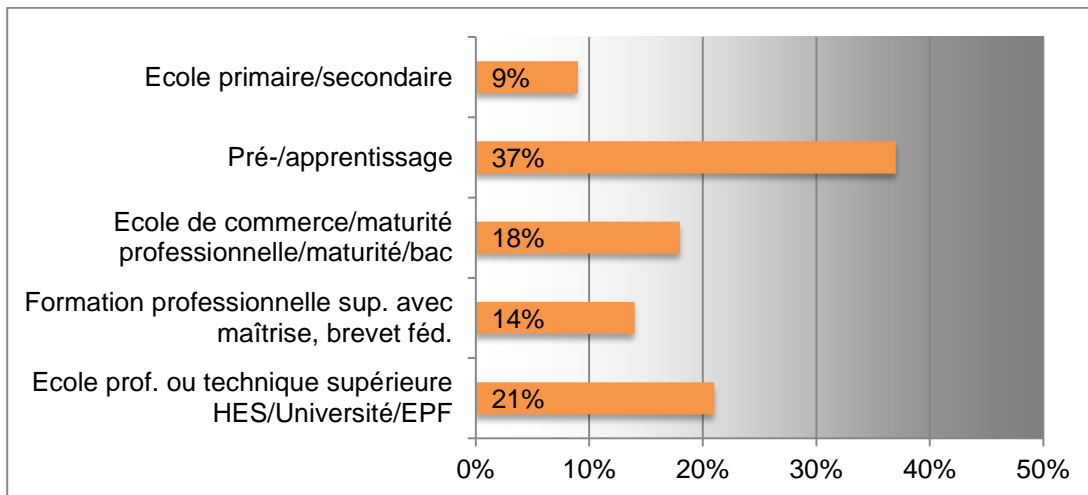
Âge PDC



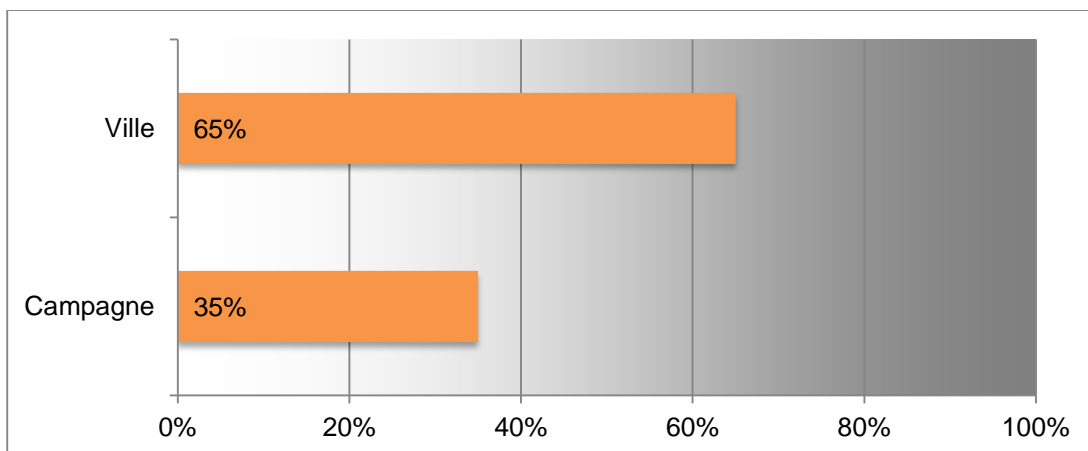
Confession PDC



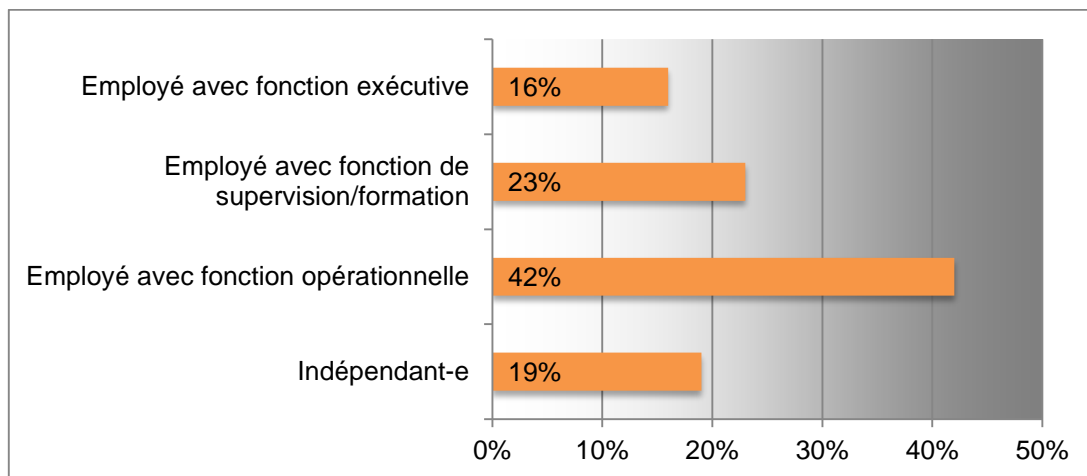
Formation PDC



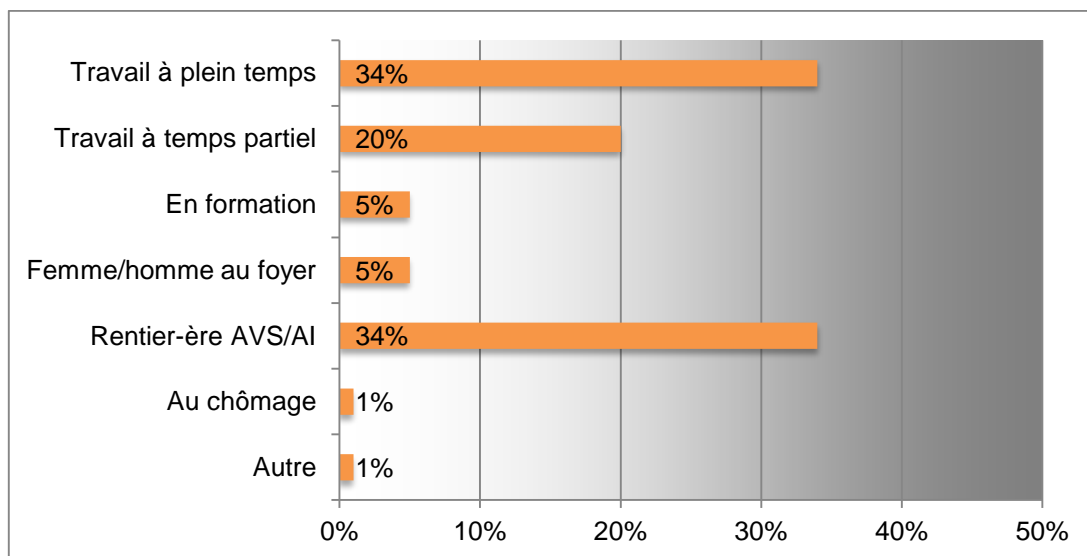
Région PDC



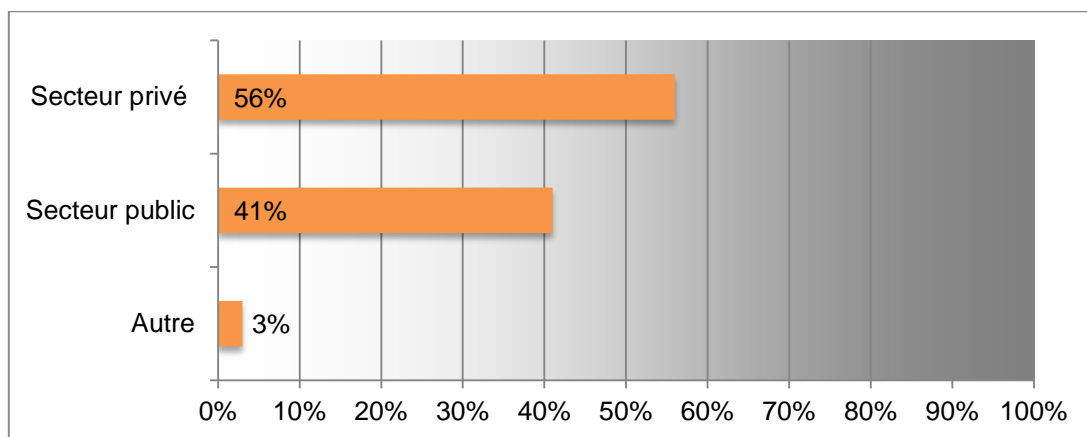
Situation professionnelle PDC



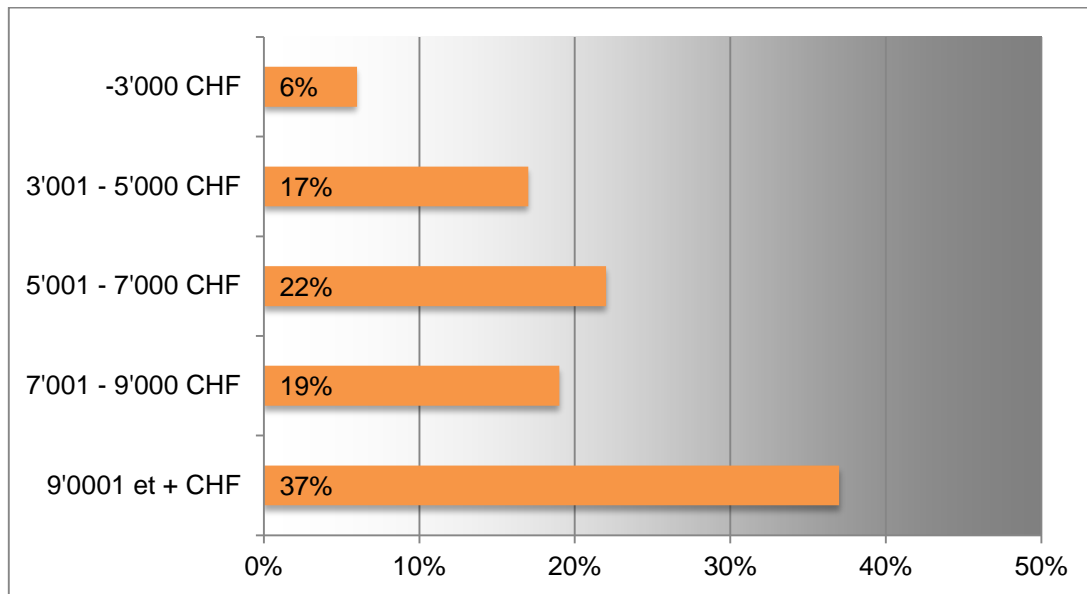
Occupation actuelle PDC



Secteur PDC



Revenu mensuel PDC (du ménage)



smartvote 

Case postale 834
3000 Berne 9
+41 (0)22 534 99 28
contact@smartvote.ch

 **LOTÉRIE
ROMANDE**
www.entraide.ch